



# Гъбите в околностите на Панагюрище

# ПАЧИ КРАК

**Местообитание:** Расте през пролетта, лятото и есента в широколистни и иглолистни гори. Среца се в горска шума, горски поляни и в мъх, но винаги наблизко растат живи дървета, с които гъбата съжителства чрез микоризна симбиоза.

**Особености:** Има слаб аромат на кайсии, който се долавя при по-големи количества. Характерно за пачия крак е обемът на неговото плододаване да варира драстично всяка година. Гуглата е с диаметър от 5 до 8 см при развитата гъба. При младата гъба ръбът на шапката е извит навътре, а при развитата - обърната навън и гъбата е с фуниевидна форма. Кожицата е с жълто-оранжев цвят и не се отделя. Плодното месо на гъбата е в същия цвят, твърдо с характерен аромат.

**Двойници:** Пачият крак може да се сбърка на външен вид със силно отровния вид горчива миризливка (*Omphalotus olearius*). Различават се по място на растеж: пачият крак расте само на почва, а горчивата миризливка - на изгнила широколистна дървесина



# ПЕЧУРКА

**Местообитание:** Полската печурка се среща значително по-често на Шуменското плато от горската печурка.

**Особености:** Печурката има бяла до бледокафява гугла, достигаща до 5-12 см в диаметър. Кожицата е суха, гладка, понякога покрита с кафеникави люспи. Пластинките са гъсти, широки, бледорозови до кафявочерни при възрастните екземпляри. В основата си пънчето е кафеникаво и притежава бял ципест пръстен, който при старите екземпляри опадва. Отличава се с добрите си вкусови качества.

**Употреба:** Употребява се в прясно състояние, консервирана и сушена. Месото ѝ е плътно, бяло и при нараняване порозовява.

**Двойници:** Отличава се от отровните бяла и зелена мухоморки по цвета на пластинките си, които са розови до тъмнокафяви. Пънчето няма калъфче в основата си.



# МАНАТАРКА

**Местообитание:** Това е най-лесно намираната у нас дива гъба. Гъбата се среща най-често в иглолистни гори, но не е изключение и в широколистни. Развива се в симбиоза с дърветата.

**Особености:** При младите екземпляри стъблото е дебело и месесто и често е няколко пъти по-голямо от самата гугла. Най-тънката част е винаги до тръбичките, където също така се намира мрежеста окраска. Тръбичките са бели, но по-късно стават бледожълти. Цветът на най-младите гугли е кремав. Със стареенето на плодното тяло, гуглата се уголемява, става плоска и покафенява. Най-старите екземпляри имат маслинозелени тръбички. Такъв е и цветът на споровия прашец. Месото е винаги бяло. Размерът на гуглата е до 25 сантиметра. Стъблото расте до 20 см височина. Масата на цялата гъба може да достигне и даже да надвиши 2 килограма.

**Двойници:** Дяволска гъба



# ДЯВОЛСКА ГЪБА

**Местообитание:** Гъбата се появява през лятото, расте и през есента в широколистните и иглолистни гори.

**Особености:** Дяволската гъба (*Boletus satanas*) е вид базидиева гъба, обозначава се още с имената Синкавица и Отровна манатарка. Шапка е с различен диаметър от 10 до 25 см. при развитата гъба. Цвета на кожицата е сивобелезникав до бледокафяв с жълто-зелен оттенък. Шапката отдолу е червена, а при ядливата манатарка е зеленикава. Тръбичките са къси, незаловени за пънчето (при натискане посиняват), порите са жълто червени. Пънчето е високо 5-12 см. и доста дебело (около 4-10 см), с бухалковидна форма. В горната част е жълто, а в основата сиво-жълто до кафяво. По цялото пънче има карминеночервен мрежест рисунък. Съдържа атропинови токсини, които поразяват храносмилателната система на човека.



# Сърнела

**Местообитание:** Сърнелата е широко разпространена в България и се среща доста често.

**Особености:** Диаметърът на разтворената гугла и височината на гъбата лесно достигат 40 см. Отначало формата ѝ е яйцевидна и не се разперва докато не се е изпънало стъблото напълно. Тогава обемът ѝ се увеличава. Гуглата, докато се развива и бавно разперва скъсва частичното покривало под своите пластинки, оставяйки пръстенче около стъблото. Напълно развитата гугла е плоска, при благоприятно време и влажност с огромен диаметър, с концентрично разположени кръгове от кафяви люспи на бял, кремав, или бледо-кафеникав фон. В центъра на гуглата е разположена пъпка (гърбица) и е винаги покрита с същата кафява матова материя от която са направени тъмните люспите около нея.



# МАСЛОВКА

**Местообитание:** Тя е сред най-често срещаните масловки в Европа и е една от най-събираните диви ядливи гъби в България. Обича слънчеви и крайпътни места до борови дръвчета.

**Особености:** Обикновената масловка е вид базидиева гъба от род Масловка. При съвсем младите плодни тела, лимонено-жълтите тръбички са скрити от белезникава мембрана свързваща окръга на гуглата със стъблото. Тази мембрана се скъсва по-късно и част остава около стъблото, формирайки пръстен. Тъмно кафявата кожица на гуглата е изключително слuzеста, особено в дъждовно време. Споровият пращец е кафеникав, диаметърът на гуглата достига 15 см, а височината, 10 см.



# ЧЕЛЯДИНКА

**Местообитание:** Среца се в България както и в Европа и Северна Америка и навсякъде е ценена ядлива гъба. Лесно се разпознава и расте на същите места всяка година (стига да има достатъчно влажност) и то на големи групи.

**Особености:** Обикновената челядинка също се нарича челадинка, джунджулка, гвоздейка и кокошинка е вид базидиева гъба. Някои групи се разширяват толкова, че формират тъй наричаните „самодивски кръгове“.



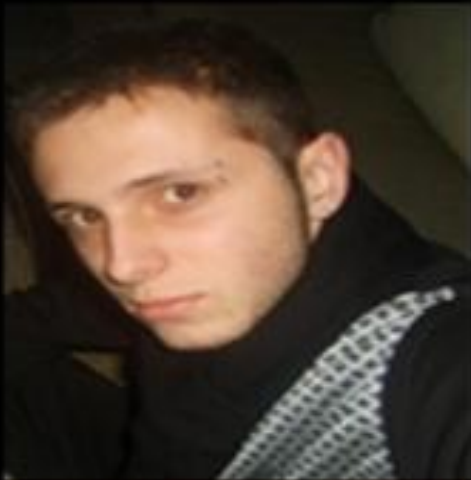


# ЧЕЛЯДИНКА ДВОЙНИЦИ

И двата вида са силно отровни, което потвърждава че беритбата на челядинки и всякакви други безопасни на вид гъби е изключително опасна. *C. dealbata* е по-бледа от челядинката докато *C. rivulosa* е по-кафеникава. Пластинките на двата вида (както и на всички други членове на род *Clitocybe*) са сраснали със стъблото и се спускат надолу по него. Гуглите им са вдлъбнати в центъра на мястото на пъпката при челядинката.



# Изработили:



Иван Ноков

Диляна Коева

Делчо Радулов

Елена Манчорова

